

Københavns Kommune  
Valby Lokaludvalg

# Valby

# Bydelsplan

# 2023



**Et samlet Valby i  
en opdelt bydel**

# INDHOLDSFORTEGNELSE

<b>INTRODUKTION: VALBYS FEMTE BYDELSPLAN</b> .....	<b>4</b>
Kriterier og afgrænsning .....	6
Valbys egenart .....	7
Demografi .....	9
<b>VISION: ET SAMLET VALBY I EN OPDELT BYDEL</b> .....	<b>10</b>
Hvordan binder vi Valby sammen? .....	12
Lokaludvalgets principper for borgerinddragelse .....	14
Lokaludvalgets principper for udmøntning af puljemidler .....	16
<b>GRØN MOBILITET, DER BINDER VALBY SAMMEN</b> .....	<b>17</b>
Indsatsområde: Bedre forbindelser for bløde trafikanter .....	19
Projekt: Ny trafikplan.....	20
Flagskibsprojekt: Den Grønne Sti skal føres frem til Valby Idrætspark.....	21
Indsatsområde: Grønne områder og biodiversitet.....	26
Donationer til Valbi-planen .....	28
Projekt: Nyt liv på Toftegårds Plads Nord.....	29
<b>KUNST OG KULTUR, DER BINDER VALBY SAMMEN</b> .....	<b>32</b>
Indsatsområde: Kunst i byrummet .....	35
Projekt: Synliggørelse af eksisterende kunst i Valby - Kulturruten .....	36
Projekt: Navngivning af Valbys nye Kulturens Plads (Toftegårds Plads Syd) .....	37
<b>FRIVILLIGHED OG FORENINGER, DER BINDER VALBY SAMMEN</b> .....	<b>38</b>
Projekt: Valby-plattformen.....	40
Indsatsområde: Valby Idrætspark .....	41
<b>INDFLYDELSE OG DIVERSITET, DER BINDER VALBY SAMMEN</b> .....	<b>42</b>
Projekt: Valbys Ungeråd.....	44
<b>ANDRE SÆRLIGE OPMÆRKSOMHEDSPUNKTER</b> .....	<b>47</b>
Ny Ellebjerg Station .....	49
Rytterskolen .....	50
Skolegade som Bylivsgade .....	51

# 1

## **INTRODUKTION: VALBYS FEMTE BYDELSPLAN**

Dette er den femte bydelsplan for Valby og den første, der er udarbejdet under det nye regulativ for lokaludvalg, der fremhæver samarbejdet med de lokale københavnere som en krumtap i lokaludvalgsarbejdet.

Valby Lokaludvalg har en lang tradition for at arbejde tæt sammen med både borgere, forvaltninger og politikerne i Borgerrepræsentationen. Den tradition viderefører og udvikler lokaludvalget blandt andet gennem bydelsplanen, der baseret på fakta om Valbys karakteristika, behov og interesser udpeger en samlet vision for lokaludvalgets arbejde de næste fire år.

Lokaludvalget bringer lokale interesser og behov videre til Borgerrepræsentationen og sikrer løbende, at lokale synspunkter indgår i den politiske behandling. I bydelsplanen kan vi sætte

langsigtede mål og arbejde strategisk med indsatsområder og konkrete projekter under den samlede vision, der sikrer fælles retning. I vores sidste bydelsplan indgik udviklingen af Tofftegårds Plads som planens særligt prioriterede flagskibsprojekt. Lokaludvalget havde på det tidspunkt allerede arbejdet med projektet i et par år, og i løbet af planens løbetid blev finansieringen fundet. I løbet af de næste par år bliver pladsen renoveret og Valby får et nyt bibliotek.

Bydelsplanerne fungerer således både som et operationelt, fokuseret arbejdsredskab for lokaludvalgets arbejde i bydelen og som dialogredskab med forvaltninger og politikere om bydelens udvikling. Kommunens forvaltninger er forpligtet til at orientere sig i bydelsplanen og inddrage lokaludvalget i indsatser, der har betydning for den.





## KRITERIER OG AFGRÆNSNING

Lokaludvalget har ligesom i sidste bydelsplan valgt at arbejde med en samlende vision og en række indsatsområder og konkrete projekter, der spiller direkte ind i visionen. Ikke alle projekter egner sig til en bydelsplan. Nogle kan være for små, andre for store. Vi har prioriteret et mindre antal, der dækker hele lokaludvalgets virkefelt, og som samtidig er af væsentlig relevans for bydelens udvikling og realistiske at gennemføre helt eller

delvist i løbet af de næste fire år. Bydelsplanen er dynamisk, og vi kan derfor tilføje projekter undervejs, ligesom vi løbende følger byudviklingen og altid kan tage sager op, der ikke indgår i bydelsplanen. Det kan være sager som metroprojektet, der ikke er en sag, der besluttet af Københavns Kommune, men hvor vi søger indflydelse hos Metroselskabet som den naturlige, lokale samarbejdspartner.



Folehavebroen  
Foto: Jens Panduro



Kulbaneparken anlægges  
Foto: Jesper Paludan

## VALBYS EGENART

Valby forandrer sig fortsat. I sidste bydelsplan 2017 beskrev vi, hvordan gamle industriområder var godt på vej til at blive nye bydele, og udviklingen fortsætter omkring FL Smith-området, på Fengergrunden og ved Ny Ellebjerg Station. De nye boligområder, Ny Ellebjerg Station, renoveringen af Toftegårds Plads og den kommende udvikling af Valby Idrætspark bidrager på forskellig vis til, at Valbys centrum forskydes mod syd. Det kræver et fortsat fokus på infrastruktur, herunder sikre skoleveje.

Færdiggørelsen af Den Grønne Sti er derfor bydelsplanens flagskibsprojekt, da stien vil være central i at binde det nye og det gamle Valby sammen på tværs af bydele og store færdselsårer. Skybruds-sikring pågår i mange dele af Valby, og et større projekt er i Vigerslevparken kombineret med genopretning af Harrestrup Å.

Områdefornyelsen i Vigerslev er afsluttet og har blandt andet givet Valby Kulbaneparken og et stærkt fællesskab mellem foreninger og andre brugere af parken.

Områdefornyelsen i Folehavekvarteret nærmer sig også sin afslutning med nyt centralt byrum på Kirsebærhaven, adskillige kunstprojekter, planteskole, renowering af den unikke fritidsklub Dyren og en række samarbejder med borgere og boligselskaber om områdets fysiske helhedsplan.

Inden længe starter byggeriet af Skolen ved Torveporten, der sammen med Kirsebærhavens Skole og Lykkebo Skole bliver til én samlet Harrestrup Å Skole i Valby Syd, hvor der også planlægges et nyt lokalt Ungdomsværk som del af København Kommunes nylige omstrukturering af ungdomsklubberne.

Handel og byliv udfolder sig efterhånden mange steder i Valby, men området omkring Tingstedet er stadig centralt som et mødested for by- og handelsliv. Pandemi og inflation har givet udfordringer og en del butikker står tomme for tiden. Byliv og handelsliv er hinandens forudsætninger og Valby udmærker sig fortsat som et stærkt civilsamfund med aktive idræts- og kulturforeninger, frivilligt engagement og fælles traditioner. Borgernes engagement er afgørende for at Valby er et godt sted at være, så vi har et godt fundament for at udvikle bydelen sammen og skabe nye traditioner og fællesskaber, der inkluderer alle områder i Valby.



Grønttorvsparken april 2022  
Foto: Jens Panduro



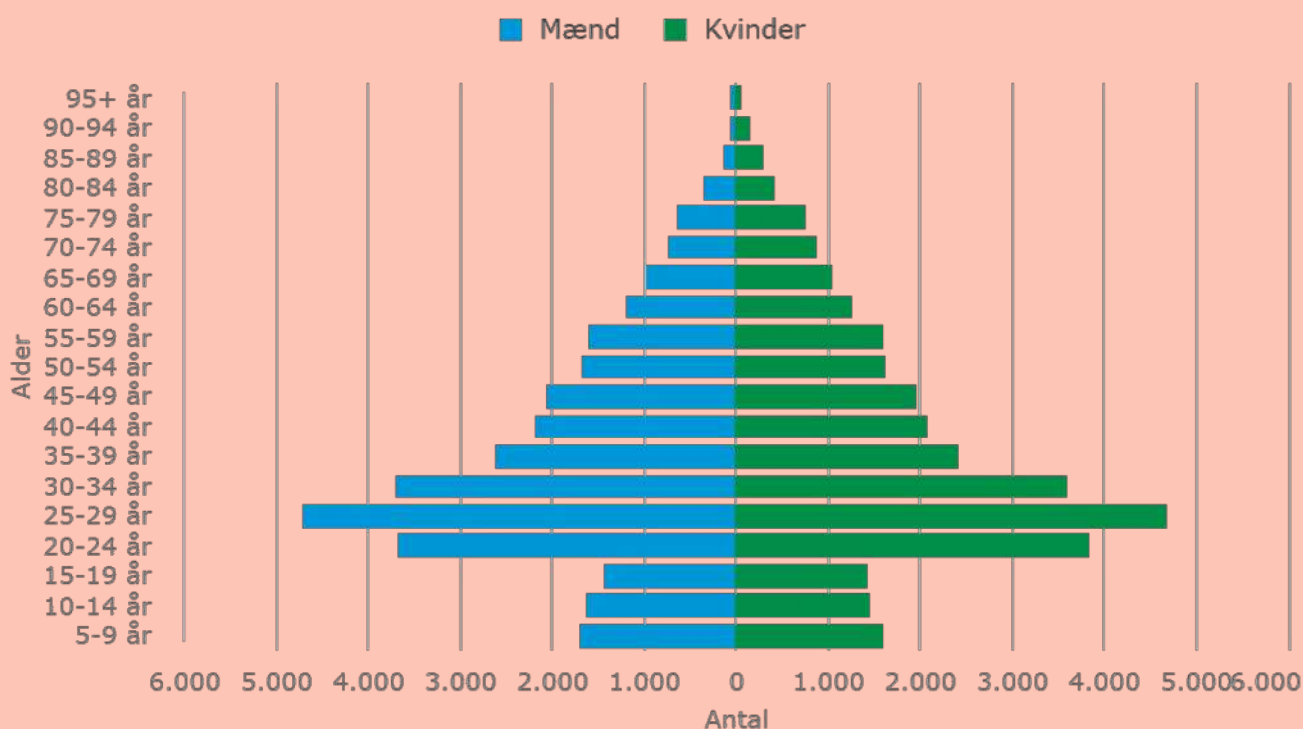
# DEMOGRAFI

Valbys befolkning vokser. Over de seneste 16 år er befolkningen vokset med 35 procent, mens Københavns befolkning som helhed kun er vokset med 27 procent. Vi er i dag 66.435 personer i Valby, et antal vi ifølge prognoserne først skulle have nået i 2030. Den hastige vækst

tager ifølge de nyeste prognoser nu af, så vi blot kan se frem til at blive 70.007 i 2033, hvor antallet derefter vil ligge stabilt. Valbys befolkning er ung, som den generelt er i hele København, og fordeler sig per 21. marts 2023 således, dvs. med knap 46 % under 30 år:

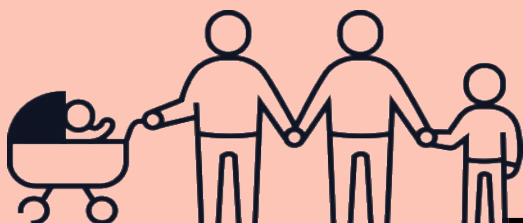
## Befolkningen

Statsborgerskab: Statsborgerskab | alt | Distrikt: Bydel - Valby | Tid: 1. kv. 2023 | Køn:



Valby har i dag 5.751 børn og unge i den skolesøgende alder, og det antal forventes at vokse til 6.139 i 2033 og 7.089 i 2043. Også her ligger vi langt over

prognosen fra 2017, og tallene er som tallene for den samlede befolkningsprognose relativt usikre, da der fortsat er mulighed for udbygning af Valby, blandt andet på området ved Valby Idrætspark.



# 2

**VISION:  
ET SAMLET  
VALBY I EN  
OPDELT BYDEL**

Valby har altid gået under betegnelsen Landsbyen i byen, men det er ikke sigende for Valby som bydel længere. I dag er Valby meget mere end en landsby.

Valby er vokset og vokset over de sidste mange år med nye bydele som Brombærparken, Valby Maskinfabrik, Grøntorvet og FL Smith-området. Nye bydele med hver sin specielle aura og forskellige kendetegn, der er særlige for netop det område. Derfor kan man i dag tale om Valby som et patchwork af mange

lokalområder med hvert sine kendetegn. Vores vision er at samle dette patchwork af forskellige lokale identiteter til en samlende identitet for Valby, mens vi samtidig bevarer de lokale kendetegn, der hver især giver kant til de enkelte områder i Valby.

Målet med vores bydelsplan er at udvikle Valby som bydel, så Valby også i fremtiden vil fremstå som en attraktiv bydel, mens vi samtidig skaber en samlet og fælles identitet for borgerne i Valby.



## HVORDAN BINDER VI VALBY SAMMEN?

Valby er som bydel kendetegnet ved at have mange, store trafikale årer, der deler bydelen op og afgrænser de enkelte områder fra hinanden. Valby Lokaludvalg vil arbejde for, at Valby på trods af disse trafikale forhold bliver ved med at opfatte sig som en samlet bydel med en fælles identitet.

Det er derfor essentielt, at vi hele tiden har fokus på at udvikle de trafikale forhold i Valby, så de understøtter behovene for at skabe sammenhængende passager mellem de trafikalt opsplittede øer i Valby. Det handler om at få trafikken til at flyde bedre, om grøn mobilitet og om at understøtte eksisterende og fremtidige behov for bedre trafikale rammer for både den bløde, hårde og tunge trafik.

Den fælles Valby-identitet handler om meget mere end trafik, og Valby Lokaludvalg vil derfor arbejde med en række projekter indenfor grønne områder, kunst og kultur, unge og frivillighed, ligesom vi løbende vil engagere os i igangværende byudviklingsprojekter som Ny Ellebjerg Station, Toftegårds Plads og området

ved Rytterskolen og Skolegade, der ikke direkte indgår i bydelsplanen.

Lokaludvalget vil i samarbejde med en række lokale kulturaktører desuden arbejde på at udvikle Valby Kulturdage, så arrangementet ligesom bydelens øvrige kulturfester også i fremtiden kan indgå i skabelsen af en fælles Valby-identitet. Løbende projekter som Valbi-planen er naturligvis også fortsat en del af vores arbejde.

Visionen om en fælles identitet for Valby understøttes således særligt af de indsatsområder og projekter, som er beskrevet i denne bydelsplan, men også af en række allerede eksisterende aktiviteter.

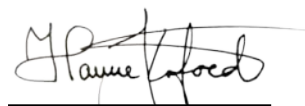
Lokaludvalgets principper for borgerinddragelse og vores strategiske retningslinjer for udmøntning af puljemidler indgår begge som væsentlige værktøjer i arbejdet med visionen. De beskrives derfor kort, inden vi præsenterer planens indsatsområder og konkrete projekter.



Michael Fjeldsø  
Formand Valby Lokaludvalg



Mads S. B. Pedersen  
Næstforperson  
Valby Lokaludvalg



Hanne Kofoed  
2. næstforperson  
Valby Lokaludvalg

**VORES VISION ER AT SAMLE  
PATCHWORKET AF FORSKEL-  
LIGE LOKALE IDENTITETER TIL  
EN SAMLENDE IDENTITET FOR  
VALBY, MENS VI SAMTIDIG  
BEVARER DE LOKALE KENDE-  
TEGN, DER HVER ISÆR GIVER  
KANT TIL DE ENKELTE  
OMRÅDER I VALBY.**



Valby Lokaludvalg, 2023  
Foto: Valby Lokaludvalg

# Lokaludvalgets principper for borgerinddragelse

Valby lokaludvalg vil gerne styrke den lokale dialog og inddragelsen af Valbyborgerne i beslutninger og processer.

Vi vil arbejde på, at politikere, forvaltning og Valbyborgere sammen kan skabe det bedst mulige beslutningsgrundlag for

Valbys udvikling som bydel. Vi mener, det sker bedst gennem at belyse, kvalificere og tydeliggøre forskellige perspektiver. Borgerinddragelsen skal foregå på en måde, så borgere og lokale virksomheder oplever inddragelsen meningsfyldt og relevant.

## 1

Valby lokaludvalg arbejder med at videregive information om tiltag og projekter relateret til Valby, så borgerne bliver klædt på til at engagere sig i debatter og beslutningsprocesser.

## 2

Valby Lokaludvalg konsulterer Valbyborgerne for at indsamle holdninger og ideer til udviklingen af Valby som bydel i København. Vi tilpasser løbende vores form på inddragelsen med ambitionen om at skabe udvikling mod større og mere meningsfulde inddragelsesprocesser. Vi vil bruge en kombination af fysisk og digital borgerinddragelse med målet om at engagere og aktivere flere lokale københavnere.

## 3

Vi sigter mod en højere borgerinvolvering som følge af en øget kommunikation til forvaltning og Borgerrepræsentationen. Denne tovejskommunikation vil vi styrke gennem at følge op på input og feedback. Det er en forudsætning for, at denne udvikling kan ske, at Københavns Kommune afsætter tid til inddragelsesprocesser og skaber tydelige rammer for, hvor indflydelse er mulig.



Valby Kulturdage 2022  
Foto: Valby Lokaldvalg





Valby Kulturdage 2022  
Foto: Valby Lokaludvalg

## LOKALUDVALGETS PRINCIPPER FOR UDMØNTNING AF PULJEMIDLER

Valby Lokaludvalg uddeler puljemidler til aktiviteter, udstyr og materiel, der gavner lokalområdet og/eller bidrager til realisering af bydelsplanen. Lokaludvalget udmønter cirka halvdelen af midlerne til egne aktiviteter, der kommer bydelen til gode, som fx miljøindsatser, Valby Kulturdage, københavnerdialog, netværksaktiviteter og analyser.

Den resterende sum udmønter vi til projekter og arrangementer, der lever op til de overordnede formål for Lokalpuljen: **at projektet kommer Valbyborgerne til gode og sætter Valby på landkortet.** Lokaludvalget prioriterer under det overordnede formål projekter, der lever op til et eller flere af kriterierne her til højre:

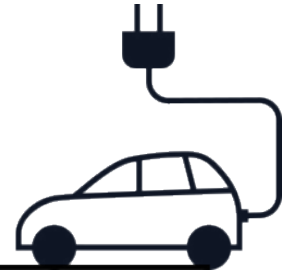
### KRITERIER

1. Projektet styrker bydelens identitet og attraktivitet for borgerne
2. Projektet er et nyt eller fornyende tiltag
3. Projektet giver borgere nye muligheder og kontaktflader og skaber og vedligeholder netværk på tværs af sociale og fysiske områder
4. Projektet sætter aktiviteter eller kulturelle tilbud i værk, hvor det savnes, og bidrager til, at alle dele af bydelen bliver attraktive for borgerne
5. Projektet understøtter Valby Lokaludvalgs bydelsplan.



# 3

## **GRØN MOBILITET, DER BINDER VALBY SAMMEN**



Det er let at komme ud og ind af Valby. Vi er rimelig velforsynede med offentlig transport, A-busser, stationer til S-, regional- og fjerntog og fra 2024 metro.

Men Valby gennemskæres af mange jernbanespor og store indfalds- og fordelingsveje som Folehaven, Vigerslev

Allé og Gammel Køge Landevej. Disse barrierer gør det vanskeligt at komme rundt internt i bydelen.

Bilejerskabet vokser i takt med udviklingen i hele byen. Trafikken på vejene er stadig stigende, ikke mindst på Gammel Køge Landevej/Toftegårds Allé.



Trafik Gl. Køge Landevej  
Foto: Valby Lokaludvalg

## INDSATSOMRÅDE:

# Bedre forbindelser for bløde trafikanter

Vi har meget pendlertrafik, men en analyse har fastslået, at en stor del af den pendlertrafik genereres af Valbys egne borgere. Vi vil arbejde for, at den eksterne pendlertrafik nedbringes, men i lige så høj grad for, at Valbyborgerne får mulighed for at transportere sig rundt uden bil. Det kræver, at den kollektive trafik løbende opgraderes. Busnettet skal tilpasses udviklingen. Længere fremme skal vi se på, hvilken betydning den nye metro til Ny Ellebjerg Station får, om den eventuelt skal videreføres gennem Valby mod Frederiksberg eller om der skal an-

dre løsninger til. Cykel- og gangstinetet i bydelen skal udvides og forbedres, så det bliver let, trygt og praktisk at bevæge sig rundt i Valby som blød trafikant. Anlæg af cykelsti på Valby Langgade fra Annexstræde til Gl. Jernbanevej vil fredeleggøre trafikken dér, men vil muligvis generere mere trafik i Annexstræde. Vi vil i særlig grad arbejde med at fredeliggøre trafikken på resten af Valby Langgade, blandt andet i samarbejde med indsatserne for at sikre skolevejene omkring Ålholm Skole.



# PROJEKT:

## Ny trafikplan

I 2009 udarbejdede Københavns Kommune på lokaludvalgets opfordring en analyse af trafikken i Valby. Analysen, der blev udført af konsulentfirmaet Rambøll, kortlagde trafikstrømmene gennem Valby og undersøgte de mulige konsekvenser af de planlagte nye boligområder på Carlsberg, Valby Maskinfabrik, Grøntorvet mm. Analysen forudså en meget stor forøgelse af trafikmængderne, ikke mindst biler, og kom med anbefalinger til at afhjælpe de problemer, man kunne vente.

Analysens forudsigelser er i høj grad blevet virkelighed, men meget få af løsningsforslagene er blevet implementeret. Vi vil arbejde for, at Teknik- og Miljøforvaltningen opdaterer analysen til nutidens forhold, og at der udvikles en

trafikplan og gennemføres løsninger, der fredeliggør trafikken i Valby.

Lokaludvalget har modtaget flere borgerhenvendelser om trafikdæmpning i forskellige områder. Vi vil hjælpe borgerne med at blive opmærksomme på mulighederne for at begrænse trafikken og bidrage til at udvikle løsninger, der hvor det ønskes. Det kan fx være fartbegrænsning, trafikøer, hvor områder lukkes for gennemkørende trafik, og grønne trafikveje, hvor vejstrækninger lukkes for benzin- og dieselbiler.

Vi vil understøtte kommunens arbejde med at skaffe flere pladser til delebiler og mulighed for opladning af elbiler. Der skal især holdes fokus på, at dette indarbejdes i alle lokalplaner for nybyggeri.

### TRAFIKTÆLLING 2019 AF UDVALGTE OMRÅDER I VALBY

Vejnavn	Køretøjer mellem kl. 7 og 19	Procentdel af tung trafik (lastbiler og busser)	Procent af lastbiler
Ellebjergvej	27215	3,8	3,8
Gl. Køge Landevej	19779	3,6	2,1
Holbækmotorvejen	43972	3,9	3,1
Kirsebærhaven	621		
Landlystvej	1252	1,7	
Roskildevej	31560	3,3	1,6
Sønderkær	4189	2,5	1,2
Vigerslev Allé	17332	5,9	2,2
Vigerslevvej	13959	2,7	1,8

Note: Alle tællinger er foretaget i 2019. Kilde: Teknik- og Miljøforvaltningen. Opgjort af Bydata.

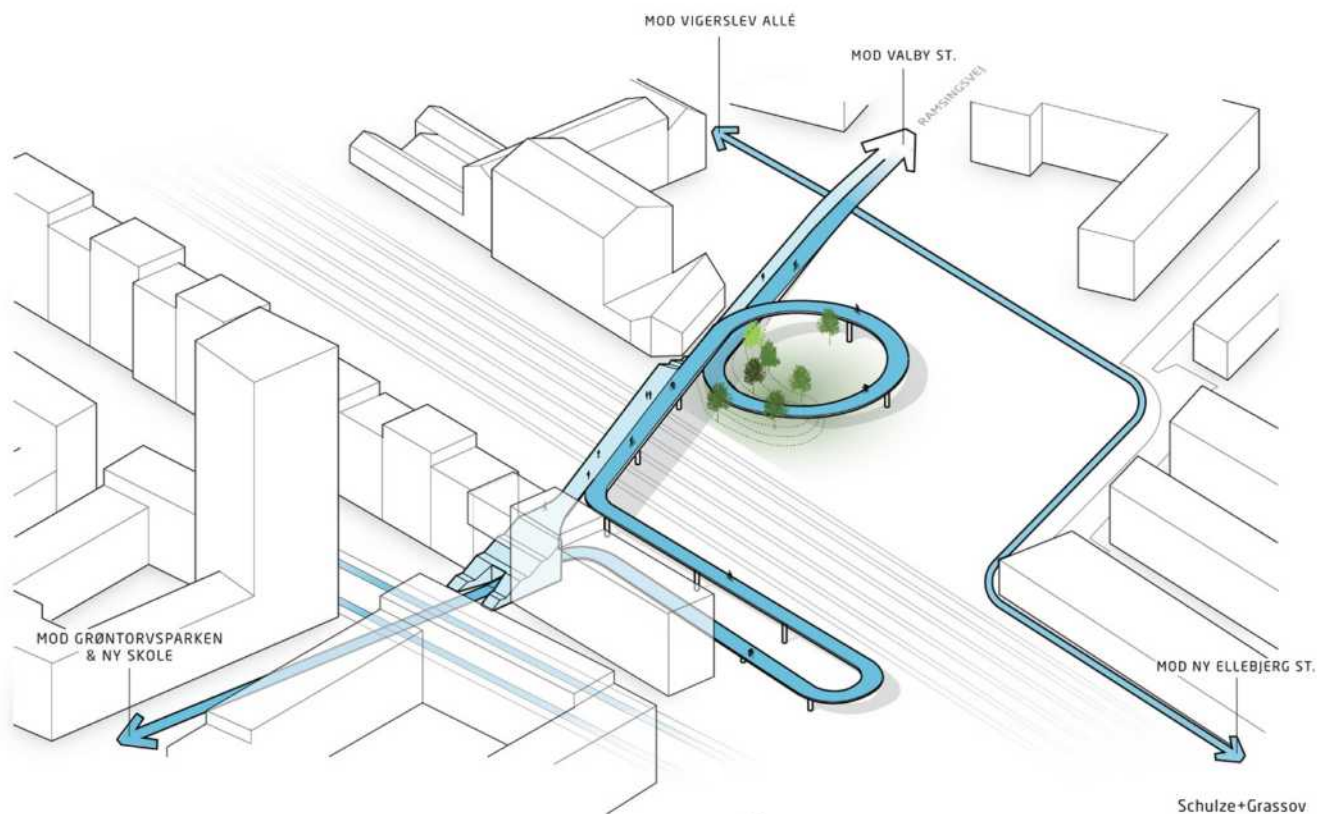
## FLAGSKIBSPROJEKT:

# Den Grønne Sti skal føres frem til Valby Idrætspark

Cykelruten Den Grønne Sti løber fra Ydre Østerbro over Tagensvej i Nordvest, Nørrebro og Frederiksberg, til Monrads Plads/Herman Bangs Plads ved Langgade Station eller ved Gåsebæksvejs udløb i Valby Langgade frem til Vigerslev Allé Skole. Forløbet gennem Valby er

på mange måder utilfredsstillende og bør opgraderes. Ikke mindst tunnellerne under S-togs- og Roskildebanen mellem Valby Langgade og Lyshøjgårdsvej er utrygge, og det er meningsløst, at stien slutter ved Vigerslev Allé.

Visualisering af en gang- og cykelforbindelse mellem Ramsingsvej/Høffdingsvej og Grønttorvet. Illustration: Schulze+Grassov. Bestilt af Valby Lokaludvalg 2019



Vi vil arbejde for, at stien bliver ført videre ad Ramsingsvej til en cykel- og gangbro over Ringstedbanen. En bro her kan forbinde nybyggerierne på Valby Maskinfabrik og F. L. Schmidtgrunden med Grønttorvet. På Grønttorvet skal stien være en sikker skolevej til den kommende Harrestrup Å Skole ved Torveporten. I en sikker krydsning over Folehaven skal den gå videre til Kirsebærhavens Skole og videre ad Blommehaven over Gammel Køge Landevej til Blushøjvej, hvor den gamle tunnel under Køge Bugtbanen skal genåbnes som adgang til Valby Idrætspark.

En fuldendelse af Den Grønne Sti vil ikke blot forbedre forholdene for cyklende og gående, ikke mindst skolebørn, i Valbys yderområder og forbinde og integrere

byudviklingsområderne i Valby Syd med hinanden og med resten af Valby. Det vil samtidig være en gevinst for alle københavnere. Det vil være et stort fremskridt for Københavns grønne infrastruktur, hvis cyklister kan køre hurtigt og sikkert fra ydre Østerbro frem til faciliteterne i Valby Idrætspark og naturværdierne i Valbyparken.

Det er et stort projekt, der kan gennemføres i etaper, og hvoraf nogle, især forbindelsen fra Grønttorvet til Kirsebærhavens skole, er under planlægning i Københavns Kommune, mens andre, ikke mindst broen over Ringstedbanen og forbedring af tunnellerne under Roskildebanen, kræver nye planlægnings- og anlægsbevillinger.



Visualisering af en gang- og cykelforbindelse mellem Ramsingsvej/Høffdingsvej og Grønttorvet.  
*Illustration: Schulze+Grassov. Bestilt af Valby Lokaludvalg 2019*

## DEN GRØNNE STI

Fuldførelse af Den Grønne Sti til Valby Idrætspark og Valbyparken



# DEN GRØNNE STI

## 1

### FRA ROSKILDEVEJ TIL VALBY LANGGADE

Stien på vestsiden af S-banen frem til Herman Bangs Plads skal skiltes bedre og gøres tryggere. På Borgmester Fischersvej/Gåsebæksvej bør anlægges cykelsti.

## 2

### FRA VALBY LANGGADE TIL SYD FOR JERNBANEN MOD ROSKILDE

Ad Dronning Dagmars Allé, Christen Bergs Allé, J. P. E. Hartmanns Allé eller ad Valby Langgade og stien mellem Freinetskolen/Hoffet og Langgadehus gennem tunneler under jernbanen frem til Lyshøjgårdsvej.

De to muligheder skal skiltes bedre og gøres tryggere.

## 3

### FRA VIGERSLEV ALLÉ TIL RINGSTEDBANEN

Forbedring af krydsning over Vigerslev Allé, skiltning ad Ramsingsvej, evt. opstriking af cykelsti.

## 4

### BRO OVER RINGSTEDBANEN TIL GRØNTTORVET

Kan først etableres, når skybrudstunnelanlæg er færdigt i 2027.

## 5

### STI OVER GRØNTTORVET

Sti over Grønttorvet, der forbindes til Harrestrup Å Skole og føres videre til sikker krydsning over Folehaven ved Retortvej. Del af sikker-skolevejsprojekt.

## 6

### FRA FOLEHAVEN TIL KIRSEBÆRHAVEN SKOLE

Cykelsti mellem bygninger og beplantning langs Folehaven fra Retortvej til Kirsebærhaven. Del af sikker-skolevejsprojekt.

## 7

### FRA KIRSEBÆRHAVEN TIL VALBY IDRÆTSPARK

Ad Blommehaven over Gammel Køge Landevej frem til Blushøjvej. Her genåbnes og udvikles gammel tunnel under Køgebugt-S-banen ind til Valby Idrætspark.



# ANDRE STIER

ANDRE CYKELFORBINDELSER, DER SKAL ANLÆGGES ELLER FORBEDRES BASERET PÅ EKSISTERENDE INDSIGTER OG TILBAGEMELDINGER FRA LOKALUDVALGETS BORGERPANEL:

## RUGHAVEVEJ/ANNEXSTRÆDE

Der skal arbejdes med fredeliggørelse af trafikken og bedre forhold for cyklende og gående.

## BEDRE ADGANG TIL VALBYPARKEN FRA SYD

Bedre krydsningsmulighed i krydset Gammel Køge Landevej-Vigerslevvej, så cyklende sikkert kan komme ind på Parkstien og videre til Valbyparken og badestranden.

## HØNSEBROEN/LYSHØJSGÅRDSVEJ

Adgangen til Hønsebroen fra Lyshøjsgårdsvej er kaotisk og utryg. Den kan med fordel opdeles i zoner for hhv. forgængere og cyklister som fx cykelbroen over Folehaven.

## TREKRONERGADE/STRØMMEN

Fra Carl Jacobsens Vej under S-banen via Strømmen frem til Ellebjergvej. Her skal skabes bedre regulering og oversigtsforhold.

## FRA HERMAN BANGS PLADS TIL VIGERSLEV

Ruten ad Søndre Allé frem til Danshøj Station skal skiltes bedre. Fra Danshøj skal stien videreudvikles frem til Vigerslevruten i Vigerslevparken. Der skal skiltes til tunnel under banen mellem Frilands Allé/Tscherings Allé og Stadfeldtsvej og videre mod Vigerslev Allé Station.

## VIGERSLEV ALLÉ/HØFFDINGSVEJ

Cykelruten til Ny Ellebjerg Station skal afmærkes.

## FRA NY ELLEBJERG STATION

Stationen skal forbindes med øvrige stiforløb, se side 49.

LISTEN KAN LØBENDE UDBYGGES MED INPUT FRA BORGERNE.

# INDSATSOMRÅDE: **Grønne områder og biodiversitet**

## FLERE GRØNNE KVADRATMETER TIL VALBYS BORGERE

Valby er omkranset af grønne områder, men mange af dem – Søndermarken, Vestre Kirkegård og dele af Valbyparken – ligger i andre bydele, så vores del af byen er ikke så grøn, som vi ønsker os.

Lokaludvalgets Miljøgruppe startede i 2020 en indsats for insekterne i bydelen ved navn Valbi-Planen. Målet med indsatsen er at inddrage alle i Valby i en generel forbedring af biodiversiteten i haver, parker og andre grønne områder. Vi har i 2021, med stor succes, etableret

en hjemmeside, hvor borgerne donerer vilde m<sup>2</sup>.

Vi vil fortsat arbejde for at engagere Valbys beboere, beboerforeninger, ejerforeninger, skoler, institutioner og virksomheder og Københavns Kommunes Teknik- og Miljøforvaltning, særligt driften af parker, i indsatsen med at øge biodiversiteten og mængden af naturlige levesteder for insekter, dyr og planter i Valby.



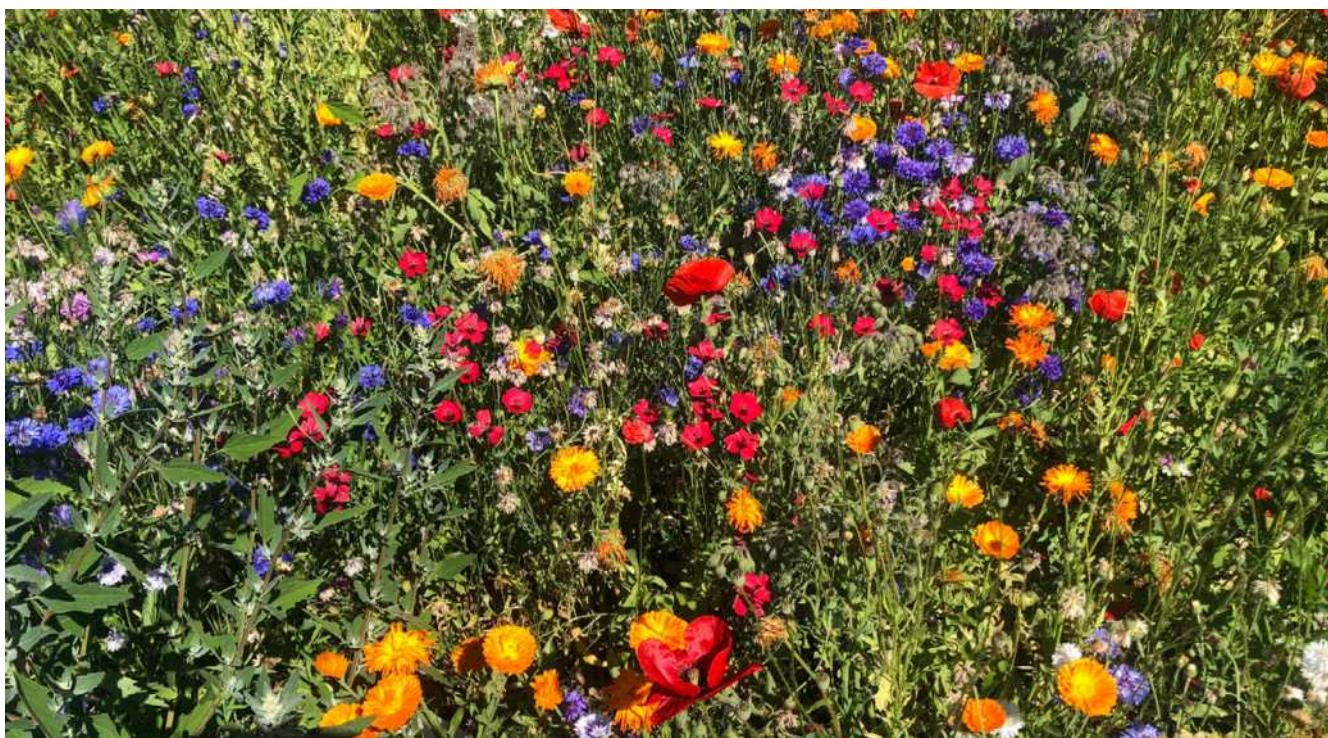
Valbiplanen startede i foråret 2022.  
Foto: Områdefornyelsen i Folehavekvarteret

Vi vil blandt andet informere om og fremme insektvenlig beplantning og støtte oprettelse af vilde naturområder privat og kommunalt.

Vi vil med simple inspirerende tiltag vise, at muligheden for at gøre en positiv, konkret og synlig indsats i lokalområdet kan være med til at starte en større naturforståelse og værdsættelse af naturen, som vi håber, vil medføre et større miljøengagement generelt. Fordi indsatsen knytter sig til vores helt nære lokalområder - vores egne græsplæner, skolens sportsarealer, bydelens grønne arealer og virksomhedernes udenomsarealer, tror vi på, at indsatsen kan være med til at skabe en stolthed over at bo i en bydel, hvor man i fællesskab gør en grøn forskel.

Om få år bliver der opført et nyt bibliotek på pladsen foran Valby Kulturhus. Vi vil arbejde for, at pladsen - ud over at være kulturens plads som omtalt side 37 - bliver anlagt, så den rummer så store bynatur- og biodiversitetskvaliteter som muligt.

Vi vil samarbejde med Kgs. Enghave Lokaludvalg om at udvikle Valbyparkens kvaliteter og med Hvidovre Kommune om området ved Harrestrup Å, hvor Valbyparken støder op til Kystagerparken. Sammen med borgerne vil vi afdække mulighederne for at bringe flere træer, mere grønt og større biodiversitet til Valbys gader og pladser.



Blomstereng ved Folehaven.  
Foto: Valby Lokaludvalg

## DONATIONER TIL VALBI-PLANEN

Hver bi på kortet repræsenterer en donation af vilde m<sup>2</sup> - vi har passeret 300 donationer i Valby.

Se interaktivt kort på [valbiplanen.dk](http://valbiplanen.dk).



## PROJEKT:

# Nyt liv på Toftegårds Plads Nord

Fra indlæg i lokalavisen, borgerhenvendelser og et borgermøde i 2018 ved vi, at der er stor utilfredshed med den nordlige del af Toftegårds Plads. Trods de omkransende træer og buske opleves den som grå, kedelig og forsømt. Pladsen ligger som en ø omgivet af større og mindre veje, der gør den mindre tilgængelig og skaber en oplevelse af isolation, der ikke fremmer lysten til at opholde sig på den.

Beplantningen fungerer godt som afskærmning ud mod de meget trafikerede veje Toftegårds Allé og Vigerslev Allé, men ind mod butikkerne virker den som en barriere, der lukker pladsen ude fra det øvrige byliv. Manglen på frodighed er helt i modstrid med nutidens ideer om byrum og bynatur.

På pladsen står et kunstværk af den anerkendte danske billedhugger Jens-Flemming Sørensen. Det består af en vandkunst og skulpturer af bronze, granit og stål. Et springvandbassin er placeret i pladsens ene ende og et tørbassin i den anden. Ved tørbassinet står fem kampesten. To er med ornamenten og tre med inskription af Henrik Nordbrandts digt *Mellem krigen og verden*.

Skulpturerne har form som ruiner og søndersprængte metalstykker og giver mindelser om en sønderbombet by. Udtrykket forstærkes af citaterne fra Nordbrandts digt. Efter krigsudbruddet i Ukraine er budskabet igen blevet sørgeligt påtrængende. Men de færreste, der passerer pladsen, bliver i dag opmærksomme på kunstværket, da det let går i et med den grå belægning og en følelse af, at pladsen er forsømt og forældet.

Udvikling af pladsen er beskrevet i helhedsplanen for området\*, men det kan måske blive vanskeligt at opnå fuld finansiering fra Københavns Kommune, da der nu er givet så store bevillinger til Sydpladsens indretning. Derfor vil vi arbejde med at inddrage fonde, der er engagerede i udvikling af byrum.

\*Læs helhedsplanen [her \(link\)](#)



# NY TOFTEGÅRDS PLADS

DER ER TRE GREB, DER KAN FORBEDRE PLADSEN SOM BYRUM:

## 1

### UDVIDELSE

Toftegårds Plads-vejen, der går fra Sibbernsvej til Vigerslev Allé, nedlægges. Parkeringspladserne på denne vejstrækning flyttes til den modsatte side af pladsen ud mod Toftegårds Allé. Der etableres en belægning, der udstrækker pladsen helt over til husfacaderne. Buskbeplantningen mellem træerne på indersiden af pladsen fjernes for at give bedre oversigt og sammenhæng til bebyggelsen. Disse ideer er indeholdt i den vedtagne helhedsplan for Toftegårds Plads.

## 2

### BEGRØNNING

Pladsen tilføres flere planter i arter, der fremmer biodiversitet. I udvalgte områder kan fliser erstattes med græs, der indbyder til ophold.

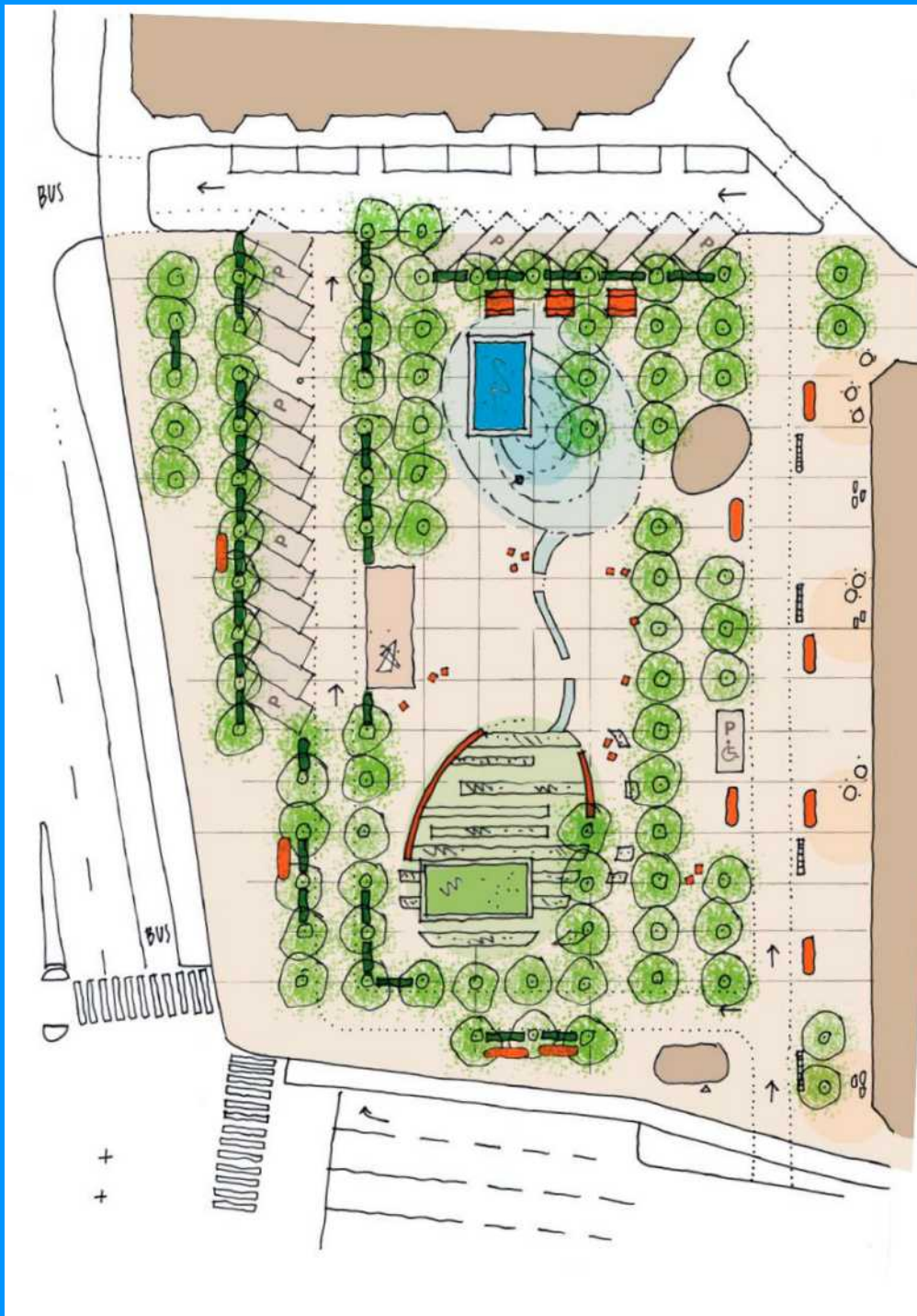
## 3

### NYT LIV TIL KUNSTVÆRKET

Skulpturerne integreres i begrønningen. Da kunstværket har karakter af ruin, kan det følge ruiners dynamik. Ruiner bliver med tiden overgroet af naturen. En kreativ kunstner kan skabe en beplantning omkring skulpturerne på en måde, der ikke skjuler men tværtimod fremhæver og forstærker værkets udtryk.

# NY TOFTEGÅRDS PLADS

ARKITEKT LOUISE GRASSOVS TEGNING AF TOFTEGÅRDS PLADS  
MED OMLAGT PARKERING.



# 4

## **KUNST OG KULTUR, DER BINDER VALBY SAMMEN**



Valby er en skøn bydel, som kan bryste sig af en række bemærkelsesværdige kunstværker. I Københavns Kommunes nye publikation *Kunst i områdefornyelserne - 21 eksempler* er seks ud af de 21 valgte kunstværker fundet i Valby\*. Det kan vi være stolte af. Men værkerne er ikke altid lige synlige for alle og især de mange nye tilflyttere kan have svært ved at få øje på dem. Vi vil derfor arbejde for at synliggøre den eksisterende kunst i byrummet og samtidig skabe sammenhæng i alle dele af Valby.

Der findes også steder i Valby, som er knap så kønne, og hvor borgerne ser behov for et løft. Via Valbys Borgerpanel

har lokaludvalget forsøgt at kortlægge borgernes holdninger og ønsker til kunst i byrummet. De har udpeget forskellige steder, de opfordrer til at fokusere på, blandt andet flere tunneller, som borgerne oplever som utrygge, og pladser, hvor de ønsker mere grønt. Borgernes holdninger er selvfølgelig meget forskellige, men giver dog samlet udtryk for et generelt ønske om, at kunst ikke skal være noget man blot skal "glo på", men en integreret del af noget større. Ideelt skal kunsten ifølge borgerpanelet både afspejle Valbys historie, tage hensyn til klima og miljø, skabe tryghed og invitere borgerne til at interagere.

\*Publikationen kan hentes [her \(link\)](#)



Kvindeansigt på gavl i Valby  
Foto: Valby Lokaludvalg

# **BORGERNE EFTERSPØRGER**

VIA BORGERPANELET EFTERLYSTE  
VALBYBORGERNE BLANDT ANDET:

***"ET UDTRYK I KUNSTINSTALLATIONER MM, SOM AFSPEJLER VIGERSLEV/VALBYS HISTORIE SAMT FOKUSERER PÅ KLIMA OG BÆREDYGTIGHED."***

***"SMÅ PROJEKTER HVOR LOKALE SKABER NOGET SAMMEN - FÆLLESSKAB OG FORNYELSE".***

***"MARKERING AF, AT "NU ER DU I VALBY"***

# INDSATSOMRÅDE:

## Kunst i byrummet

I den kommende periode vil vi derfor udpege et eller flere steder til nye projekter, der forskønner bydelen. Da samspillet mellem kunst, lokal identitet, bæredyg-

tighed og social samskabelse i byrummet står meget højt på Valbyborgernes ønskeliste, skal disse projekter udarbejdes på tværs af lokaludvalgets fagudvalg.



Kulbane Alle af Lise Nørholm, 2012  
Foto: Valby Lokaludvalg

## PROJEKT:

# Synliggørelse af eksisterende kunst i Valby - Kulturruten

Valbys borgere er glade for deres bydel og bidrager gerne til at gøre den til et endnu bedre sted at leve. Et konkret eksempel på dette engagement er en borger, der besøgte lokaludvalgets telt under sidste års Kulturfest i Kulbaneparken. Under en ferie i den franske by Nantes havde vedkommende oplevet byens grønne linje og mente, at det kunne være en god idé at gøre noget tilsvarende i Valby.

Konceptet er ganske enkelt: La ligne verte er en grøn linje malet på fortove, gader og stræder, som viser vej til byens kunstværker og seværdigheder. Uden nødvendigvis at kopiere Nantes' grønne linje én til én vil vi lade os inspirere af konceptet og udtænke et lignende vejvisningssy-

stem til at skabe en rute og gøre Valbys spændende kunst- og kulturskatte synlige for alle. Det kan gøres ved hjælp af en malet streg på fortovene som i Nantes, men også ved hjælp af andre midler fx skilte, fliser, belysning eller andre greb. Det er oplagt at bruge Valby Lokaludvalgs online kunstruter som udgangspunkt til projektet.

Projektet skal udvikles i samarbejde med Teknik og Miljø-forvaltningen og finansieres via støtte fra fx Statens Kunstfond. Valbyborgerne skal inddrages, dels for at udvælge de værker/seværdigheder, ruten skal vise vej til, og dels for at finde frem til den form for fysisk vejvisning, som egner sig bedst til Valby.

## PROJEKT:

# Navngivning af Valbys nye Kulturens Plads (Toftegårds Plads Syd)

I den seneste bydelsplan fra 2017 formulerede Valby Lokaludvalg sin vision for den nye Kulturens Plads. I skrivende stund forventer vi, at byggeriet af det nye bibliotek kan gå i gang i slutningen af 2023, og at indretningen af et sammenhængende kulturelt byrum på den nye plads kan starte primo 2025.

De nye bygninger og faciliteter på den sydlige del af Toftegårds Plads kommer til at danne ramme om et helt nyt kulturelt centrum i Valby. Vi mener derfor, at den nye plads fortjener sit eget navn. En navneændring er et komplekst og

tidskrævende projekt, og Valbyborgerne skal være med til at bestemme, hvad den nye plads skal hedde. Processen med at undersøge mulighederne, hente de nødvendige tilladelser hos de relevante myndigheder og høre borgerne, kan således godt sættes i værk allerede nu.

I tråd med vores indsatsområde Kunst i byrummet vil vi arbejde for at blive taget med på råd angående udsmykningen af biblioteket og udformning af den nye plads gennem deltagelse i de tilknyttede følgegrupper, der faciliteres af Teknik- og Miljøforvaltningens projektledere.



Visualisering af pladsen foran Valby Kulturhus efter helhedsplanens principper  
*Illustration: Rørbæk og Møller Arkitekter*

# 5

## **FRIVILLIGHED OG FORENINGER, DER BINDER VALBY SAMMEN**

I Valby Lokaludvalg er vi meget glade for alle de engagerede borgere, som bidrager aktivt til vores lokale samfund. Kært barn har mange navne. De kan hedde frivillige, volontører, ildsjæle, græsrodder eller noget helt femte. De kan være medlemmer af foreninger og organisationer eller bare være en enkelt person, der brænder for en god sag. En ting har de alle til fælles: de bidrager til at gøre Valby til et bedre sted uden at få løn for det. For nemheds skyld samler vi alle disse betegnelser under et fælles begreb: frivilligheden. Og den har vi valgt at hylde.

Siden 2017 har Valby Lokaludvalg hvert år uddelt Frivilligprisen, der består af en vandrepokal og en kontantpræmie på 10.000 kr. Prisen går til en forening eller en person, som har gjort en særlig ind-

sats. I 2022 gik den til Bixen på Ottiliavej, som er en gratis genbrugsbutik for flygtninge.

Lokaludvalget vil samtidig sætte fokus på, at der er stor mangel på lokaler til foreningsarbejde. Det går især ud over de foreninger, der ikke får tilskud via folkeoplysningsloven og som følge deraf kommer bagest i køen, når der tildeles lokaler. Vi vil i den kommende tid arbejde på at mindske denne ulighed, så foreningslivet sikres et godt fundament for deres arbejde. Det vil både i forhold til dette specifikke emne, det lokale foreningsliv og frivillighedsstrukturen være oplagt at samarbejde med Kultur- og Fritidsforvaltningen både lokalt og centralt i form af vidensdeling og evt. fælles projekter på tværs af forvaltninger.



Vindere af Frivilligprisen 2022: BIXEN på Ottiliavej  
Foto: Valby Lokaludvalg

## PROJEKT:

# Valby-platformen

Frivillighed har helt generelt ændret sig de seneste årtier og især to faktorer spiller ind. Dels har frivillighedsstrukturen flyttet sig fra at have fællesskabet som primusmotor med formaliserede foreninger som et samlingspunkt til at blive båret af ad-hoc fællesskaber, hvor sagen eller emnet er bærende. De sidste er svære at identificere og derfor også svære at etablere et samarbejde med, selv om de ofte gør en stor forskel i lokalmiljøet. Den anden faktor er eftervirkningerne af Covid19 nedlukningen, idet foreninger oplever, at det er blevet sværere at rekruttere og fastholde frivillige i en grad, så en del frivilligt drevne initiativer ikke kan videreføres.

Igennem vores samtaler med borgerne i løbet af årets mere uformelle møder på Valbys forskellige kulturfester har vi hørt om disse udfordringer og har blandt andet erfaret, at Valbys frivillige ønsker en fælles platform. Et dynamisk og uforpligtende forum, hvor individer og foreninger kan udveksle erfaringer og gode ideer, dele viden, søge eller tilbyde hjælp.

Lokaludvalget vil sammen med en gruppe interesserede borgere finde og etablere en egnet model for en sådan platform. Den skal på længere sigt drives af borgere og foreninger selv, men lokaludvalget vil sikre etableringen og formidle platformen på egne kommunikationskanaler.



Valby Kulturdage 2022  
Foto: Valby Lokaludvalg





# INDSATSOMRÅDE: **Valby Idrætspark**

**“VALBY IDRÆTSPARK SKAL VÆRE IDRÆTSMEKKA FOR HELE KØBENHAVN. VALBY IDRÆTSPARK SKAL VÆRE ET FLAGSKIB PÅ DEN KØBENHAVNSKE IDRÆTSSCENE MED MODERNE IDRÆTSFACILITETER TIL GLÆDE FOR BÅDE OMRÅDETS LOKALE BORGERE OG HELE KØBENHAVN”**

Valby Idrætspark fik sidste år bevilget halvdelen af den nødvendige sum til at realisere scenarie Y som udviklingsplan for området. Valby Lokaludvalg har sammen med områdets mange aktive foreninger været en del af idrætsparkens visionsgruppe, der har spillet ønsker og ideer ind i Københavns Kommunes planafdelinger, og dette arbejde skal naturligvis forfølges, når projektet bevæger sig videre til anlægsfasen.

Visionen kan sammenfattes i citatet øverst på siden.

Lokaludvalget vil i tæt samarbejde med visionsgruppen, de involverede lokale og centrale Kultur- og Fritidsmedarbejdere og øvrige aktører arbejde for, at Valby Idrætspark skal være bindeled til resten af byen med tidssvarende faciliteter og

rammer for både store og små aktører og samtidig bibeholde og måske tilmed øge den brede vifte af idrætsgrene, som udøves i Valby Idrætspark.

Arbejdet med idrætsparkens udvikling skal samtidig ses i sammenhæng med vores flagskibsprojekt Den grønne sti, se side 21, der blandt andet beskriver en alternativ indgang til idrætsparken via Blushøjvej, hvor den gamle tunnel under Køge Bugtbanen skal genåbnes som adgang til Valby Idrætspark, hvilket også vil imødekomme de udfordringer, en øget aktivitet i Valby Idrætspark vil medføre.

Arbejdet vil også være relevant i samarbejdet med Teknik- og Miljøforvaltningen og Kgs. Enghave Lokaludvalg om ny udviklingsplan for Valbyparken.

# 6

## **INDFLYDELSE OG DIVERSITET, DER BINDER VALBY SAMMEN**

Valby skal være en bydel, hvor det er naturligt at mødes - også med mennesker, man ikke er ligesindet med. Beboerne i Valby kan og vil gerne bidrage til, at mennesker mødes på tværs af økonomisk formåen eller kulturel baggrund. Valby skal være et sted, hvor man kender til og benytter sig af de tilbud, som bydelen har at byde på - om det er foreningsidræt, folkeoplysende eller selvorganiserede aktiviteter med ligesindede eller fremmede. Det skal være muligt at færdes sikkert og trygt på tværs af Valby - både ved gode trafikforbindelser og ved øget kendskab til hinanden.

Vi har gennem uformelle møder og direkte henvendelser fra Valbys borgere erfaret, at mange borgere ikke oplever at have kendskab til lokale tilbud, at de ikke oplever, at der er tilbud der passer til dem, og at de ikke oplever at blive hørt, når der laves lokal inddragelse. Valby Lokaludvalg vil arbejde for at oplevelsen af at være med styrkes, og vi vil i

denne bydelsplanperiode sætte særligt fokus på de unge og unge voksne i Valby. I denne aldersklasse er der grupper, der ikke deltager i lokale aktiviteter, ikke deltager aktivt i den politiske debat omkring lokale forhold, og heller ikke mødes i forskellige fællesskaber. Vi erfarede i forbindelse med de netop gennemførte ændringer i ungdomsklubstrukturen, at lokale unge oplevede ikke at have indflydelse på, hvordan deres del af byen skal udvikle sig.

Lokaludvalget vil derfor i samarbejde med det lokale Tryghedspartnerskab, hvor både Børne- og Ungdomsforvaltningen og Socialforvaltningen er repræsenteret, afdække lokale mørketal og blinde vinkler. Hvilke unge deltager ikke i lokale fællesskaber? Er der nogle, vi ikke ser? Hvor mange unge på vores uddannelsesinstitutioner er lokale - og hvad betyder det for engagementet udenfor institutionerne? Hvordan kan vi give de unge en stemme?



Valby Idrætspark  
Foto: Valby Lokaludvalg

# PROJEKT:

# VALBYS UNGERÅD

Københavns Kommune har allerede et fælles ungeråd og Borgerrepræsentationen har netop vedtaget forslag om en form for etårig repræsentation af unge i lokaludvalgene, der forventes at træde i kraft i 2024. Det vil dog kun til dels imødekomme ønsket blandt Valbys unge om at blive hørt og inddraget i konkrete projekter og lokale temaer. De unge, vi har talt med, peger nemlig på, at det at give svar på bydækkende høringer opleves som abstrakt og ikke som noget, der medfører konkrete ændringer i deres hverdag.

Vi vil derfor i samarbejde med Børne- og Ungdomsforvaltningens afdeling Generation Bæredygtig udvikle et brugbart Valby-koncept, hvor lokale unge bliver hørt. Bæredygtig Generation (ud)daner børn og unge til at tage aktiv stilling og være medskabere af den bæredygtige omstilling gennem inddragelsesindsatsen Hørt Ungdom, som vi vil lade os inspirere af til at realisere projektet.

Københavns Kommune

## Hvad er Hørt Ungdom?

- 1) Børne- og ungerepræsentation i** beslutninger, som vedrører børn og unges liv og fremtid.
- 1) Kvalificerende inddragelse** som skræddersyes med relevant fagligt indhold og pædagogisk procesledelse, der sikrer at de involverede elever trygt og kvalificeret kan bidrage.
- 2) Tidsafgrænsede & bredt repræsenterede inddragelsesforløb** som sikrer, at forskellige elever fra forskellige baggrunde og bydele får mulighed for indflydelse.
- 3) Demokratisk dannelse** af byens skoleelever gennem erfaring med reel indflydelse og møde med det politiske system.

### Inddragede elevers oplevelse:

*"Hvis jeg var en voksen fra kommunen, så tror jeg, at jeg ville lytte ekstra meget til de unge, for det er dem, der skal arve planeten"*

Elev 8. klasse, inddraget i biodiversitetsstrategi

*"Jeg har fået en masse nye venner, men det er ikke bare det, jeg har været med til at hjælpe med en ny klimapolitik til skolen. Jeg synes det er mega fedt fordi at det var noget der rent faktisk skete og ikke bare noget vi talte om"*

Elev 6. klasse, inddraget i etablering af skolens bæredygtighedspolitik

*"Når man har været med i et inddragelsesforløb og mærker efterspørgslen, kan man mærke, at man bliver taget mere seriøst end før. Nu kommer lærere og andre voksne og spørger hvad jeg mener. Før var jeg bare en elev. Nu føler jeg mere ansvar."*

Elev 8. klasse, inddraget i Kommuneplansstrategi

I erkendelse af, at det er svært for de unge at få tid til at engagere sig løbende i længerevarende processer, ser vi et mindre forpligtende samarbejde gennem skoler og andre uddannelsesinstitutioner som en farbar vej til at skabe meningsgivende, lokal inddragelse. Vi vil derfor ikke arbejde med et fast format, men forpligte os på at udvælge relevante temaer og på løbende at udvikle alternative formater, der skaber en kvalificeret ungeinddragelse.

Vores mål bliver derfor at etablere ungeinddragelse med en bred geo- og demografisk repræsentation, der i et skalerbart format kan give input til lokale

problemstillinger ved at indgå i ad hoc projekter minimum 4 gange årligt. Vi vil i dette arbejde trække på Generation Bæredygtigs erfaringer med brugbare greb til kvalificeret ungeinddragelse (se næste side).

## UNGDOMSUDDANNELSER I VALBY

Vi har 2.826 elever på gymnasiale uddannelser og 3.423 elever på erhvervsuddannelser beliggende i Valby. Over halvdelen af eleverne, som tager en gymnasial uddannelse i Valby, går på STX.



Integrity X  
Foto: Valby Lokaludvalg

# KVALIFICERET UNGEINDDRAGELSE\*

VI VIL I ARBEJDET MED UNGEINDDRAGELSE TRÆKKE PÅ GENERATION BÆREDYGTIGS ERFARINGER MED BRUGBARE GREB TIL KVALIFICERET UNGEINDDRAGELSE:

## PÆDAGOGISK PROCESFACILITERING

Pædagogisk procesfacilitering af temaet, dets dilemmaer og relevante perspektiver, hvor den kommunale kontekst omsættes til et aldersvarende niveau. Inddragelsen skal være sjov og aktiv og rammesætte de unge i rollen som eksperter.

## TYDELIGE INDFLYDELSERUM

Tydelige indflydelsesrum, der præciserer hvad, de unge kan give input til, og hvad, de ikke har indflydelse på. Et særligt mål for projektet vil være at skabe en sammenhæng mellem arbejdet i lokaludvalget, ungeinddragelsens aktiviteter og involverede forvaltninger, hvor de unge oplever at blive hørt og involveret, også når de ikke er enige i den endelige beslutning.

## FUNDAMENT FOR AT BIDRAGE MED MENINGER OG KVALIFICERET INPUT

Fundament for at bidrage med meninger og kvalificeret input skabes med præcise spørgsmål, relevante temaer, formidlingstræning og en rammesætning, der sikrer tryghed til at udtrykke meninger og opleve ligestilling i mødet med lokaludvalget og forvaltninger.

\*Kilde: Generation Bæredygtigs informationsmateriale

# 7

## **ANDRE SÆRLIGE OPMÆRKSOM- HEDSPUNKTER**

Valby Lokaludvalg følger løbende byudviklingen og ud over bydelsplanens udvalgte indsatsområder og projekter, vil vi i de kommende fire år også have fokus på to kendte projekter, Ny Ellebjerg Station og Rytterskolen, og vi vil kvalifi-

cere et projekt, der taler ind i fredeliggørelsen af trafikken i den centrale del af Gl. Valby, Skolegade som bylivsgade. De tre projekter er derfor kort beskrevet på de følgende sider.



Ny Ellebjerg station set fra luften  
*Foto: Valby Lokaludvalg*



# NY ELLEBJERG STATION

Ny Ellebjerg Station er det trafikale centrum for de nye kvarterer i den sydlige del af Valby, og det forventes, at stationen bliver den tredje mest trafikerede i Danmark. Efter mange år med bygning af selve transportinfrastrukturen resterer nu arbejdet med at give stationen en mere permanent og funktionel form. Dette arbejde har to hovedmål, som Valby Lokaludvalg vil arbejde for at sikre:

## 1

### **DET SKAL VÆRE LET AT KOMME TIL, FRA OG RUNDT PÅ STATIONEN:**

Stationen skal være lettilgængelig for bløde trafikanter fra alle sider. Ikke blot fra Carl Jacobsens Vej, de nye bygninger ved Strømmen og Følager, men tillige ad en rampe fra Gammel Køge Landevej, fra Idrætsparken via Pile- og Ellestykket og via stiforbindelser fra Sjælør station videre langs banen under Gammel Køge Landevej til Grønttorvet.

Alle spor over jorden bør så vidt muligt være tilgængelige med (handicap) elscooter, barnevogn og trukken cykel uden brug af elevator. Der skal endvidere skabes en cykelforbindelse fra forpladsen ved Carl Jacobsens vej til Følager.

Stationen skal indrettes, så passagererne intuitivt finder til rette perron.

## 2

### **STATIONEN SKAL VÆRE ET NATURLIGT OG TRYGT KNUDEPUNKT FOR LIVET I DET SYDLIGE VALBY:**

Stationsområdet skal indrettes, så det er og føles trygt at færdes på alle tider af døgnet.

Stationen skal gå i dialog med de omkringliggende bevarede industribygninger og have kunst og indretning, der skaber glæde for de mange daglige passagerer.

Byggeriet ved Strømmen og stationen i sig selv skal have funktioner og indretning, så det bliver et sted, hvor man har anledning og lyst til at tage ophold, hvad end det er for at købe varer og serviceydelser, drikke kaffe eller nyde solen.

# RYTTERSKOLEN

I 2026 flytter Valby Bibliotek ifølge Københavns Kommunes tidsplan til Toftegårds Plads som en del af helhedsplanen for pladsen.

Dermed vil Valbys ældste bygning, den gamle Rytterskole, blive ledig til ny kommunal anvendelse. Bygningens centrale placering ved Valby Station, Tingstedet og Spinderiet gør den af væsentlig arkitektonisk og historisk betydning for Valbys identitet.

Bygningen, som husede Rytterskolen, er bevaret siden Frederik 4's opførelse i 1721, og siden lagt sammen med Prinsessens hus. Man kan stadigvæk læse teksten på den originale sandstenstavle, hvor bygningen dedikeres til: "bygger skoler op, de Fattige til Gavn".

Vi vil arbejde for, at Valbys borgere bliver inddraget i den fremtidige anvendelse af bygningerne og at formålet kan forenes med fortsat offentlig adgang til lokalerne. Det er desuden et ønske fra lokale borgere, at pladsen foran Rytterskolen fortsat er et sted, hvor man kan sidde på bænken foran den gamle bygning og spise is i solen. Bygningens charme og placering gør den til et sted, som har stor lokal betydning.

Vi ønsker en borgerinddragelsesproces, hvor der indsamles holdninger og ideer fra borgerne og skabes en reel inddragelse i de politiske og forvaltningsmæssige overvejelser og beslutninger.



Valby Bibliotek i den gamle Rytterskole i Skolegade  
Foto: Valby Lokaludvalg

# SKOLEGADE SOM BYLIVSGADE

I Bydelsplan 2017 havde vi et mål om en "renovering af Skolegade til en bylivsgade med en sammenhængende belægning fra Spinderiet til Valby Langgade". En bylivsgade er en gå- eller sivegade, hvor trafik sker på fodgængernes præmisser. Skolegade kunne på den måde forbinde det gamle Valbys historie som en landsby med tingsted, gadekær og bytorv med det moderne byliv med cafeer, specialbutikker og handelsliv i hver sin ende af gaden på Valby Langgade og i Spinderiet og dermed fastholde og udvikle området som et attraktivt og centralt byrum.

Pandemi og inflation har givet udfordringer for handelslivet og en del butikker står tomme på Valby Langgade for tiden. Projektet er altså fortsat aktuelt, også som en del af fredeliggørelsen af trafikken i Gl. Valbys centrale områder. I dialogen med nogle af gadens beboere under Valby Kulturdage 2022 kom det dog frem, at der er meget forskellige ønsker og behov knyttet til området. Vi vil derfor afdække disse nærmere i en bredere dialog med områdets beboere og erhvervsdrivende, før projektet defineres endeligt og eventuelt kan medtages i bydelsplanen i et af de kommende år.



Valby Kulturdage 2019  
Foto: Valby Lokaludvalg

**Redaktion**

Valby Lokaludvalg

**Layout**

Lige Linjer

**Kort og Illustrationer**

Valby Lokaludvalg og Lige Linjer

**Fotos**

Valby Lokaludvalg

**Udgivet**

Maj 2023

**Valby Lokaludvalg**

Valgårdsvej 4

2500 Valby

